

SOTO
Sparked by nature
MICRO REGULATOR
STOVE
OD-1R Patent Pending

CE 1506BU-0148
Shin Fuji Burner CO.,LTD.
1-1-3 Miyukihama, Mito-cho, Toyokawa-city,
Aichi-pref, 441-0314 Japan
Phone:+81 533 75 5000 FAX:+81 533 75 5033
www.sotooutdoors.com
Office
Oregon USA
info@sotooutdoors.com
Phone: 503-314-5119 Fax: 702-974-5755

FR

DANGER



RISQUE DE MONOXYDE DE CARBONE

- Ce réchaud peut produire du monoxyde de carbone, inodore.
- Vous pouvez mourir si vous l'utilisez dans un espace clos.
- N'utilisez jamais ce réchaud dans un espace clos tel qu'un camping-car, une tente, une voiture ou une maison.

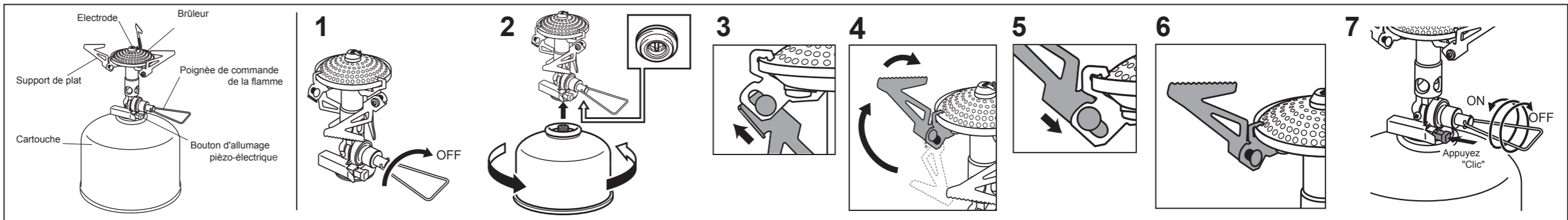
POUR VOTRE SECURITE

- Si vous sentez une odeur de gaz
1. N'essayez pas d'allumer le réchaud.
 2. Eteignez toute flamme vive.
 3. Débranchez-le de la cartouche de carburant.

POUR VOTRE SECURITE

N'entreposez pas ou n'utilisez pas de l'essence ou d'autres liquides dégageant des vapeurs inflammables à proximité de ce réchaud ou d'autres réchauds.

Caractéristiques
PUISSANCE : 2 800 kcal/h 3 260 W 11 000 BTU
Durée : brûle environ. 1,5 heure avec une cartouche de 250g.
Poids : 73 g (2,6 oz.)
Dimensions lors de l'utilisation : 9,6 x 9,4 x 8,6 cm (3,8 x 3,7 x 3,4 pouces)
Dimensions une fois rangé : 5,2 x 5,2 x 8,1 cm (2,0 x 2,0 x 3,2 pouces)



Manuel d'instruction

Assurez-vous de lire ce manuel avant d'utiliser le réchaud OD-1R. Conservez ce manuel pour référence ultérieure, et consultez son contenu régulièrement afin de garder les procédures et les avertissements en mémoire. Le non-respect des avertissements décrits dans ce manuel peut être à l'origine d'un incendie, de dommages matériels, de blessures risquant d'entraîner la mort.

Précautions et avertissements

1. N'utilisez jamais le réchaud OD-1R à l'intérieur ou dans un endroit mal ventilé (c-à-d, dans une tente, un véhicule, un camping-car ou tout autre espace clos). Ce réchaud est destiné à un usage extérieur uniquement.
2. Gardez le réchaud hors de portée des enfants.
3. N'utilisez pas le réchaud OD-1R de toute autre manière ou dans tout autre but que ceux décrits dans ce manuel.
4. N'utilisez jamais le réchaud près de matériaux inflammables. Gardez de tels matériaux à une distance d'au moins 1,2 m/4 pieds des côtés et d'au moins 1,5 m/5 pieds du dessus du réchaud lorsque vous l'utilisez.
5. N'utilisez jamais le réchaud OD-1R sur une surface qui n'est pas plane et ferme. De plus, ne bougez pas, ne secouez pas ou n'inclinez pas le réchaud lorsqu'il est allumé.
6. Ne laissez jamais le réchaud sans surveillance lorsqu'il est allumé ou chaud.
7. Ne couvrez jamais le réchaud et/ou la cartouche avec un paravent, une pierre ou autre objet similaire risquant de causer une "surchauffe". N'utilisez pas non plus le réchaud près d'un autre réchaud en cours d'utilisation, de flammes vives ou tout autre source de chaleur. En cas de surchauffe, le réchaud risque d'être endommagé et de mettre votre sécurité en danger.
8. Des variations de pression à haute altitude peuvent causer des défaillances au niveau du système d'allumage piézo-électrique. Emportez toujours des allumettes ou un briquet par sécurité.
9. N'utilisez jamais de plats de cuisine dont le diamètre est supérieur à 180 mm/7,1 pouces. Le poids total placé sur le réchaud ne doit pas dépasser 2,5 kg/5,5 livres, nourriture et/ou liquide y compris. Utilisez uniquement un réchaud par plat, et ne laissez pas de s'évaporer le liquide complètement du récipient.
10. Lorsque vous changez la cartouche, assurez-vous que le réchaud n'est pas allumé et restez à l'écart des autres personnes et de flammes vives. Évitez toute fuite de carburant dangereuse en vous assurant que la cartouche et le réchaud sont vissés correctement. Détachez la cartouche après utilisation, et rangez la cartouche séparément.
11. N'effectuez aucun entretien, aucune modification, aucun démontage ou aucune réparation autre que ceux contenus dans ce manuel. Pour toute question, veuillez contacter votre détaillant ou SOTO.

Précaution : ne touchez jamais le corps du réchaud OD-1R lorsque vous l'utilisez. Il devient extrêmement CHAUD. Avec le temps, les pièces du réchaud peuvent se décolorer. Cette décoloration est naturelle et n'affecte pas les performances du réchaud.

Montage du réchaud

1. Tournez la poignée de commande de la flamme dans le sens des aiguilles d'une montre sur la position OFF pour fermer complètement l'arrivée de gaz. (illustration 1)
2. Retirez le cache en plastique de la cartouche et vissez soigneusement la partie filetée à la base de l'ensemble de réchaud dans la partie filetée de la cartouche. Serrez assez fermement mais pas excessivement. (illustration 2) Un serrage excessif peut endommager le réchaud ou la soupape de la cartouche, ce qui peut entraîner une fuite de carburant.
3. Faites glisser le support de plat en biais vers le haut jusqu'à ce qu'il se bloque. (illustration 3) Puis retournez-le. (illustration 4)
4. Faites glisser le support de plat en biais vers le bas. (illustration 5) Vérifiez que les 3 supports de plat sont correctement positionnés avant toute utilisation. (illustration 6)

Vérifiez toujours que la cartouche de carburant ne fuit pas après l'avoir installée. N'allumez pas le réchaud en cas de fuite.

Utilisation du réchaud

1. Ouvrez la soupape avec précaution en tournant la poignée de commande dans le sens inverse des aiguilles d'une montre (environ 1-1.5 tours) jusqu'à ce que vous entendiez le carburant s'échapper. Appuyez ensuite rapidement sur le bouton d'allumage piézo-électrique pour allumer le réchaud. (illustration 7)
2. Si le réchaud ne s'allume pas immédiatement, fermez la soupape en tournant la poignée de commande complètement dans le sens des aiguilles d'une montre. Attendez quelques secondes et répétez la première étape.
3. Une fois le réchaud OD-1R allumé, réglez l'intensité de la flamme à l'aide de la poignée de commande. Le réchaud doit produire une flamme bleue régulière.
4. Lorsque vous avez fini de cuisiner, tournez la poignée de commande complètement dans le sens des aiguilles d'une montre pour éteindre le réchaud.

Les pièces du réchaud OD-1R deviennent très chaudes pendant l'utilisation. Soyez prudent lorsque vous manipulez le réchaud, et laissez-le toujours refroidir complètement avant de le retirer de la cartouche et de le ranger.

Ne vous inquiétez pas si le réchaud OD-1R produit un sifflement aigu lorsque vous l'utilisez. Ceci n'indique pas un défaut au niveau du réchaud. Ceci peut se produire de temps en temps à cause de la pression atmosphérique, de la température de l'air, de l'humidité, etc.

Après utilisation du réchaud

1. Assurez-vous que le réchaud OD-1R a refroidi avant d'essayer de le retirer de la cartouche de carburant.
2. Faites glisser le support de plat en biais vers le haut, puis retournez-le sous la tête du brûleur.
3. Dévissez le réchaud de la cartouche.
4. Placez le réchaud dans l'emplacement prévu pour le rangement.

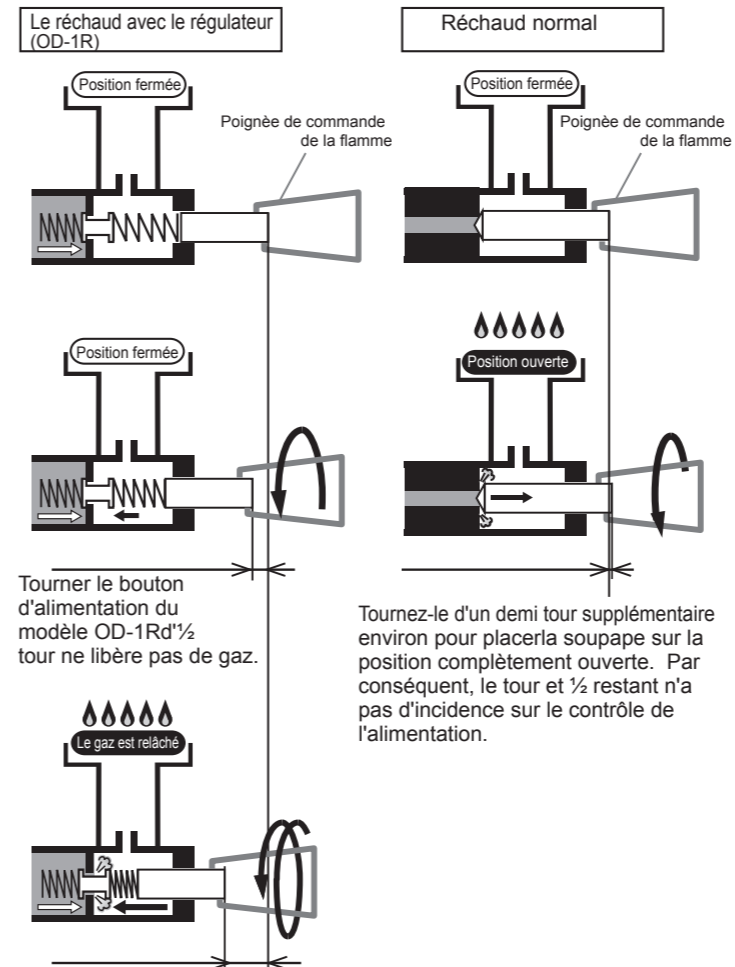
Nettoyage et entretien

Prenez l'habitude de toujours nettoyer votre réchaud. Cependant, ne touchez pas l'embout du dispositif d'allumage. Ceci peut obstruer le dispositif d'allumage et rendre l'utilisation du réchaud difficile. Le joint torique du réchaud doit être remplacé en cas d'usure, de fissure, ou de fuite. Un réchaud endommagé ou qui fuit doit être réparé avant toute utilisation. Veuillez contacter votre détaillant ou SOTO pour toute question relative à un entretien ou à une réparation.

Instructions et informations complémentaires

Concernant le réglage du bouton d'alimentation.

Contrairement à de nombreux réchauds sur le marché, il est nécessaire de tourner davantage le bouton d'alimentation du modèle OD-1R.
※ Les schémas suivants mettent la différence entre le système de soupape du modèle OD-1R et celui des autres réchauds disponibles sur le marché en évidence. La plupart des réchauds disposent d'un système de soupape qui libère du gaz lorsque le bouton d'alimentation est légèrement tourné ; sur le modèle OD-1R, l'utilisateur doit tourner le bouton d'alimentation d'un tour complet environ pour libérer le gaz.



Le bouton d'alimentation doit être tourné d'au moins un tour complet pour que le gaz soit libéré.

Lorsque le bouton d'alimentation est tourné d'un tour environ, le gaz est libéré par le système de soupape. (Lorsque le bouton d'alimentation est tourné au maximum, le système de soupape est complètement ouvert.)

Allumage du réchaud OD-1R à des altitudes élevées.

La pression atmosphérique lorsque l'altitude est supérieure à 3000m risque de compromettre l'allumage du réchaud OD-1R. L'allumage du réchaud sera d'autant plus difficile en cas de vent. Suivez les instructions ci-dessous dans de telles conditions.:

1. Placez le réchaud dans un lieu où le vent n'empêchera pas son allumage.
2. Libérez une petite quantité de gaz, puis allumez le réchaud.

※ Une pression atmosphérique élevée et la pluie risquent de compromettre les chances d'allumage du réchaud, ou d'endommager le système d'allumage. Apportez toujours un système d'éclairage de secours (par exemple des allumettes ou un briquet à silex).

Bruit lors du démontage de la cartouche de carburant

Lorsque la cartouche de carburant est démontée du réchaud, un bruit sec assez fort risque de se produire. Ceci est dû à la présence d'une petite quantité de gaz entre les deux joints, conçus afin d'éviter les fuites de gaz. Lorsque la cartouche de carburant est retirée du réchaud, une petite quantité de gaz est libérée, provoquant ce bruit.



Pièce de montage de la cartouche de carburant

Réglage précis de la puissance

Le modèle OD-1R permet un excellent contrôle de la puissance. Contrairement à d'autres réchauds disponibles sur le marché, la puissance du modèle OD-1R peut être réglée avec précision grâce au système de régulateur. Lorsque le bouton d'alimentation atteint la butée, le système de soupape est en position complètement ouverte. Les autres réchauds disponibles sur le marché offrent une plage de réglage réduite de la puissance, et il est souvent difficile de régler la quantité de gaz libérée avec précision. De plus, les soupapes de ces réchauds s'ouvrent complètement avant que le bouton d'alimentation ne soit placé en position maximale. Par conséquent, il est difficile de détecter quand—ou sur quelle position—le bouton d'alimentation permet d'ouvrir la soupape complètement sur les autres réchauds..